

IL PROGETTO

80 MQ

OMAGGIO AGLI ANNI '40

DA
COPIARE

✓ **LIBRERIA PASSANTE**

✓ **PEDANA PER NASCONDERE GLI IMPIANTI**

Il soggiorno, separato dalla cucina tramite la libreria bifacciale a tutta altezza, riprende i colori delle graniglie dell'ingresso: giallo ocre, scelto inusualmente per differenziare a contrasto il soffitto (tonalità E8.55.45 della serie Sikkens 501, www.sikkens.it), e grigio-azzurro per arredi nuovi su misura e serramenti interni originali.



Nello studio, adiacente alla camera da letto, il pavimento originale è stato recuperato. Sullo scrittoio, già presente nella casa, la lampada Laguna di Artemide (www.artemide.com).

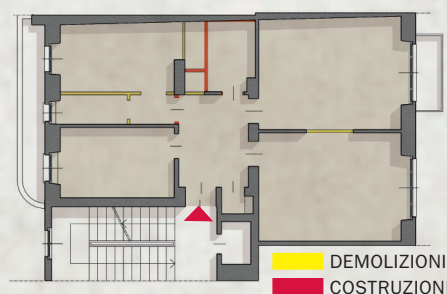
Nel cuore del quartiere Crocetta a Torino, un appartamento dei primi anni Quaranta del Novecento è stato riportato a nuova vita attraverso una ristrutturazione che ha tenuto insieme fascino del passato ed esigenze del presente. L'intervento ha puntato ad aggiornare la distribuzione degli spazi, gli impianti, le luci e le finiture, conservando l'atmosfera originale nei colori e nei dettagli. Il pavimento in graniglia dell'ingresso, con **toni gialli e grigi** e le sue geometrie distintive, è stato l'elemento di ispirazione per l'intero concept progettuale. Ha suggerito la palette cromatica delle pareti, dei soffitti e delle porte, sia quelle recuperate sia quelle di nuova realizzazione. Il **recupero dell'esistente ha riguardato tutti i pavimenti originali** che sono stati restaurati e valorizzati, così come molte delle porte e delle loro cornici, **con il risultato di preservare il sapore autentico dell'abitazione**. Anche lo schema originario della disposizione interna è stato rispettato, introducendo però alcune modifiche per adattarlo alle necessità dei nuovi proprietari: **la zona giorno è stata ampliata**, annettendo la cucina a vista, al fine di separare la zona notte e ricavare anche una camera da letto e uno studio.



L'atrio, giocato sui contrasti cromatici, distribuisce tutti gli ambienti: lo studio, con porta vetrata originale recuperata e riverniciata, e la camera da letto a sinistra, lavanderia in nicchia e bagno di fronte, zona giorno a destra. Le applique a metà dell'ambiente sono le IC Lights C/W1 Double di Flos (www.flos.it).

I LAVORI

L'adeguamento della planimetria ha incluso la riorganizzazione della zona giorno, che ora annette nell'open space la cucina a vista, in origine separata e situata al posto dell'attuale camera da letto. La parete non portante che separa l'intero volume del soggiorno è stata inglobata in una libreria bifacciale, realizzata su disegno. L'ampio portale ricavato al centro mette in relazione area relax e pranzo. Bussola d'ingresso e atrio si sono mantenuti inalterati. Il bagno principale preesistente è stato ampliato, eliminando alcune partizioni, per fare spazio a una cabina armadio, al servizio della grande camera.

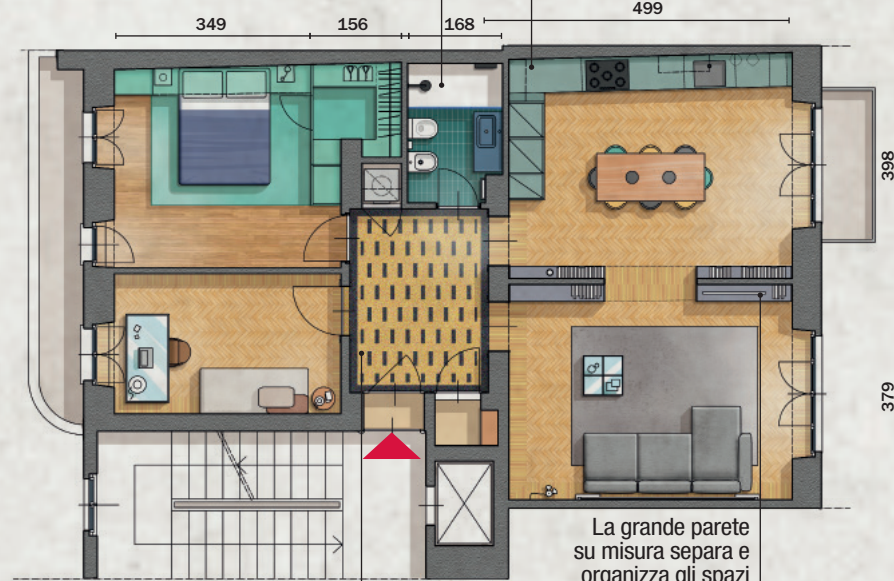


DEMOLIZIONI
COSTRUZIONI

PIANTA

Il nuovo bagno è situato in posizione centrale rispetto allo sviluppo dell'appartamento

La cucina è pensata come un ambiente sia aperto sia separato, grazie all'effetto vedo/non vedo della libreria a tutta altezza

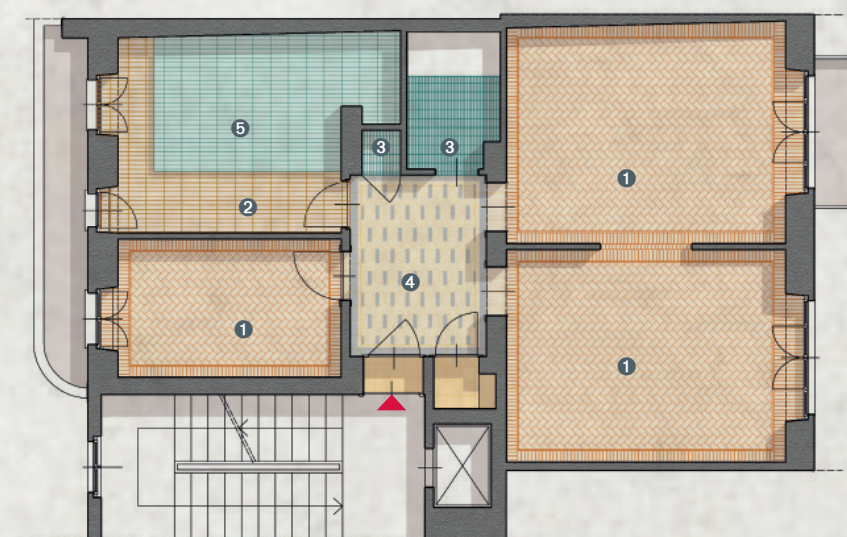


Il tradizionale sistema d'ingresso a bussola è caratteristico dell'epoca

FINITURE VECCHIE E NUOVE

Conservare il "sapore dell'epoca" è il trait d'union dell'intero progetto: tutte le pavimentazioni preesistenti, infatti, sono state recuperate e rinnovate quanto più possibile, considerando il valore e lo stile. Il **parquet di rovere, posato a spina di pesce** all'italiana, è stato lamiato e nuovamente lucidato con elegante finitura opaca, di gusto più attuale. Anche la **graniglia dell'atrio** è stata levigata e rilucidata, per riportare all'originaria brillantezza i suoi colori contrastanti. Dove invece il nuovo layout distributivo ha previsto la demolizione di pareti divisorie o i materiali erano di scarsa qualità o ammalorati, si è provveduto alla loro rimozione e alla posa di nuove finiture, in coerenza con l'esistente. Così, ad esempio, in camera da letto, si sono scelte delle doghe di rovere delle stesse dimensioni di quelle storiche del soggiorno, imitandone anche la geometria di posa ma accostandole a una originale versione verniciata.

PIANTA PAVIMENTI



1 PARQUET ORIGINALE. 2 PARQUET NUOVO 3 NUOVO PAVIMENTO IN GRES 4 GRANIGLIA ORIGINALE 5 DOGHE IN LEGNO COLORATO



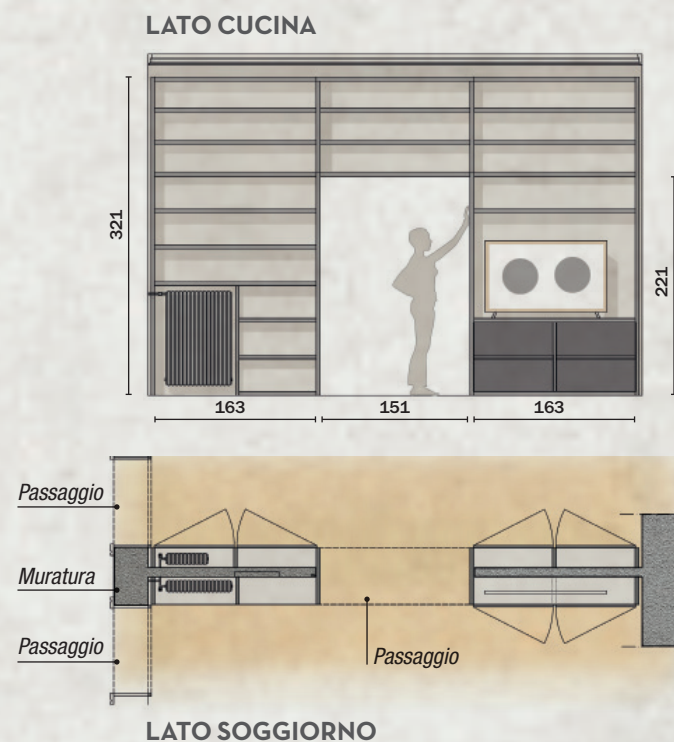
Il grande arredo su misura, che integra anche un calorifero, è realizzato da BC Arredamenti (www.bcarredamenti.info) con pannelli nobilitati F7-037 U164VL di GF Pannelli (IG: [arredamenti_bc](https://www.instagram.com/arredamenti_bc)) color antracite. Su un ripiano, opera Decostruzione LXXXIII Maquette di Fabio Zanino (www.zanino.com).

DA COPIARE

LIBRERIA PASSANTE

Inizialmente il soggiorno confinava con una camera da letto. Spostata quest'ultima al posto di quella che era la cucina, la parete divisoria ha cessato la sua funzione. Il grande ambiente unico, dedicato alla convivialità e al relax, oltre che alla preparazione del cibo, è stato dunque messo in relazione da una ampia apertura ricavata nel setto murario preesistente.

L'alta libreria, che satura le pareti ed è stata realizzata su disegno, ha i fronti che si differenziano funzionalmente perché verso il divano include un volume basso chiuso, per offrire il massimo spazio di contenimento e integrare il radiatore e alcune mensole; verso il lato affacciato sulla cucina, invece, è ancora organizzata a ripiani ma con la fascia inferiore interamente ad ante, in modo da celare anche un secondo radiatore.



Il colore mirato

Per coerenza con la palette cromatica dell'involucro architettonico, il progetto d'interni introduce una gamma calibrata di tinte. Il binomio grigio\giallo, mutuato dalla pavimentazione a marmette, domina in tutti gli ambienti. Così, nella zona giorno, diverse nuance di grigio definiscono arredi su misura e non - il divano, i tappeti, la struttura della parete divisoria attrezzata, le ante di basi e colonne della cucina, gli apparecchi a sospensione - punteggiate dalle nuance saturate e solari del soffitto, del tavolino, degli accessori tessili e di due sedie da pranzo.

Riflessi trompe-l'oeil

Il grande specchio originale degli anni Quaranta, collocato dietro il divano, diventa fondale scenografico e, grazie al gioco di rimandi, amplia la percezione del volume, sottolineandone presenza e colori.



Protagonista dell'ambiente è il divano Piero di Design Republic (www.designrepublic.com); il coffee table color senape è di USM Haller (www.usm.com), mentre il tavolino rotondo è Aalto 90B di Artek (www.artek.fi), su cui poggia la lampada Ceramique di Flos (www.flos.com), stesso brand della storica sospensione Parentesi collocata sulla destra.

Suggerimenti d'epoca

La vista dall'ingresso verso l'area pranzo evidenzia la coerenza stilistica dell'intero progetto di ristrutturazione. La porta-finestra originale dà leggerezza e ariosità all'insieme. Per arredi e complementi viene riproposta la medesima palette di colori del resto della casa.



La cucina a elle

Essenziale, la composizione si sviluppa senza pensili, per risultare meno incombente sul soggiorno e scomparire alla vista di chi è seduto sul divano; il contenimento è concentrato sul lato più corto. Tre colonne funzionano infatti anche da dispensa, integrando frigorifero a incasso e forni. Il colore antracite della laccatura opaca delle ante dialoga con le altre finiture ed è riscaldato dal rovere del parquet originale. Essenza e stile del tavolo di fine Ottocento introducono una nota "vissuta" e accogliente.

SOFFITTI COLORATI

Già perimetralmente delimitati da **classiche cornici di gesso**, ancora originali degli anni Quaranta, i plafoni evidenziati in giallo diventano un originale espediente progettuale. Riescono infatti a **dare continuità** alla zona giorno e **riflettono l'illuminazione naturale** in modo soffuso e morbido. Ma, soprattutto, aggiungono un tocco contemporaneo che svecchia le preesistenze architettoniche facendole dialogare con le nuove aggiunte. Marmette, parquet biondo e campiture orizzontali e verticali pitturate in nuance dialogano con i dettagli più scuri.



↑ La cucina è il modello Time di Arredo3 (www.arredo3.it). Sul tavolo tovagliette, mug e ciotola di V17 Concept Store (www.v17.it), come teiera e vaso sul top. Le ceramiche sulle colonne sono invece di Poteriegm – Giada Marchesi (IG: poteriegm).

Le sedie sono il modello Milano 2015 di Colico (www.colico.com).
Sul tavolo - di recupero - due sospensioni Grain Pendant di Muuto (www.muuto.com),
mentre l'illuminazione d'atmosfera è assicurata dalla coppia
di applique Mapa di Ideal Lux (www.ideal-lux.com).



Il letto è un sommier di Perdormire (www.perdormire.com).

DA COPIARE

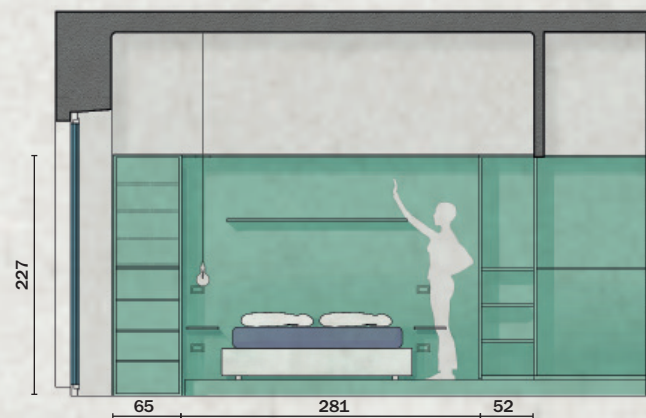
Letto in cornice

Nella camera, un sistema modulare su misura ovvia all'altezza dei soffitti e crea una zona avvolgente: un espediente efficace sia esteticamente sia per quanto riguarda la funzionalità. Infatti inquadra il sommier matrimoniale e crea nello spazio adiacente una cabina armadio, grazie all'incastro dei volumi, in un colore differente dal bianco di pareti e soffitto.

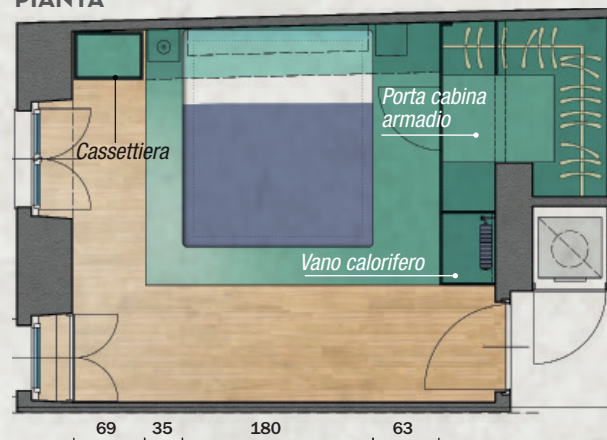
UN'UTILE PEDANA

Una soluzione che nasce anche da un vincolo strutturale: nascondere i terminali dell'impianto idrico della cucina, in origine situata proprio al posto della stanza. Il nuovo rialzo a pavimento (alto 12 cm) cela infatti alla vista le tubature e delimita la superficie dedicata al riposo. Un'isola da cui nascono due pareti attrezzate multifunzionali, pensate per integrare una cassettera alta, diversi vani chiusi di contenimento, mensole e un pannello forato dietro cui si trova il calorifero. Appartiene al sistema anche la porta di accesso alla cabina armadio, disegnata come una anta di armadio e indistinguibile dal resto. L'altezza dell'arredo è calibrata su quella dello stipite superiore delle porte (2,2 m), a sua volta pari a circa la metà di quella generosa dell'intero ambiente (4,10 m). In questo modo le proporzioni rendono l'insieme equilibrato, definito dal colore verde.

PROSPETTO



PIANTA



← A pavimento e nel vano doccia, piastrelle smaltate della serie Interni di Vogue (www.gruppobardelli.com), nelle nuance Malachite opaca e Cipria lucida. Il mobile con lavabo integrato è Onesto di TDA (www.tda.it) nella colorazione Deep grey.

Bagno di colore

Leggermente ridimensionato per dare spazio alla cabina armadio e al vano lavanderia (accessibile dall'ingresso), il bagno è stato completamente rinnovato. Le superfici lucide e opache dei brick di rivestimento, dalle tinte decise, fanno da sfondo al bianco dei sanitari e al nero della rubinetteria, del box doccia, dei complementi. Unica concessione all'epoca della casa è il lampadario a sospensione, con boule di vetro opalino.

Progetto: homarchitetti di Stefania De Paola, Roberta Massetti, Sabrina Saldo con Ottavia Giannone
Tel. 011/2871079
www.homarchitetti.com
IG: homarchitetti

Foto: Barbara Corsico